



Projektbeskrivelse for
**Aktivitetssområde langs Gudenåen
omkring Skovlyst ved Langå**

Gudenåens potentialer november 2018

Forsidebillede: Den fredede Amtmand Hoppes Bro ved Langå – Danmarks første vejbro i jernbeton fra 1905.

Trækstien i billedets forgrund føres over Gudenåen på tracéet fra Langå-Laurbjergbanen fra 1862 via Den Gamle Jernbanebro.



Indholdsfortegnelse

Indledning	3
Arealet, beliggenhed, ejerforhold m.v.	3
GudenåKrydsningspunkter	4
Vision og projekt	5
Bygninger – etape 1	6
Marina – etape 2	12
Isætningssteder for kanoer og kajaker og landgangssted for robåde – etape 1	13
Grus- og træstier	14
Etablering af to fiskeplatforme – etape 1	15
Formidlingsindsats, tavler, digitale historier etc.	16
Redegørelse for den frivillige indsats – opgaver	18
Budget	19
Markedsføring	20

Indledning

I forbindelse med starten på et større byfornyelsesprojekt i Langå fremlagde en gruppe borgere i februar 2014 en vision for en udviklingsplan om "Langå i udvikling." Den kan ses her: <http://langaa.dk/wp-content/uploads/2015/01/Langaa-i-Udvikling-2014.pdf>.a.dk/langaa-i-udvikling/

En undergruppe fokuserede på det bynære område ved Gudenåen kaldet Skovlyst og dannede efterfølgende foreningen "Gudenåens Potentialer".

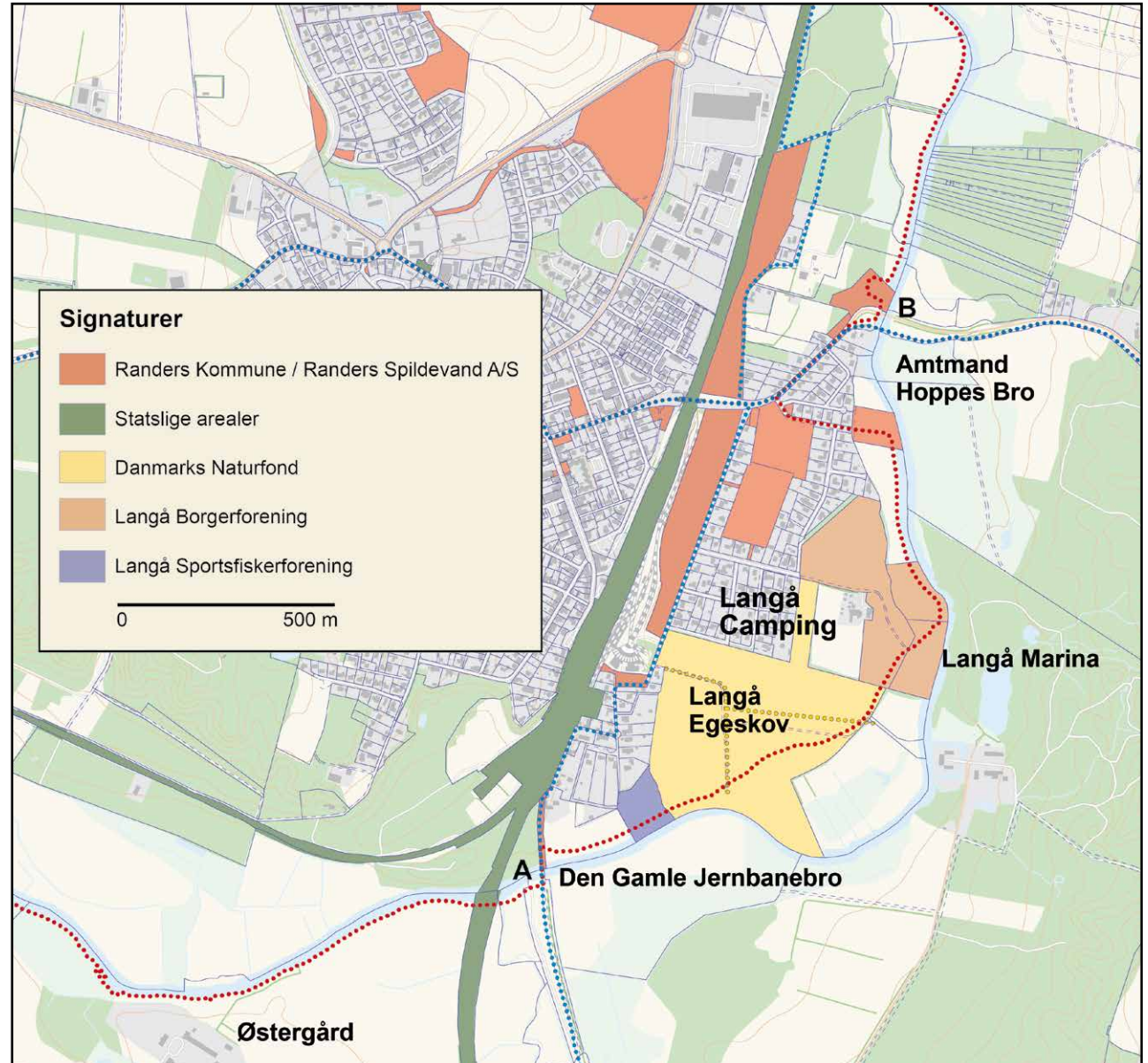
Gruppen udarbejdede et projektforslag i samarbejde med Randers kommune i juli 2016 – det ses her http://langaa.dk/wp-content/uploads/2015/01/projektbeskrivelse_17dec_lille.pdf. Det er dette forslag, som gruppen har revideret og nu arbejder på at realisere som beskrevet nedenfor.

Skovlystområdet er primært ejet af Langå Borgerforening, Danmarks Naturfond, Randers Kommune og enkelte private lodsejere, men fungerer i praksis som et samlet offentligt område.

Gudenåens potentialer består af følgende foreninger og organisationer:

- Langå Borgerforening
- Langå Bådelaug
- Langå Camping
- Langå Sportsfiskerforening
- Danmarks Naturfredningsforening, Randers
- Langå lokalhistoriske arkiv
- Randers kommune

Tovholder er Chr. Halgreen, Danmarks Naturfredningsforening, Randers



Partnerskabet arbejder med tilgængelighed på strækningen fra A til B på kortet.

Forslag til krydsningspunkter ved Vandvejen

December 2015



Langå Borgerforening har ladet kunstneren Erik Heide udforme en ca. 3 meter høj skulptur af en pramdrager. Skulpturen er opsat på foreningens areal ved Langå Marina.

Kommunerne ved Gudenåen ser det som en vigtig mission, at der sker en minimumsopgradering af GudenåKrydsningspunkter, hvor flere målgrupper – sejlad, cykling, vandring og fiskeri – mødes.

Vision og projekt

Aktivitetssområdet ved Langå ligger mellem Gudenåen og den jyske længdebane og er afgrænset af Amtmand Hoppes Bro mod nord og Den Gl. Jernbanebro mod syd – en strækning på ca. 1,5 km. Se kort side 6.

Ud over Gudenåen finder man her Langå Egeskov, hvorigennem Trækstien passerer, samt et mindre skovområde, der midt i 1900-tallet var et yndet udflugtsmål for Langå-borgerne. Begge ovennævnte broer – Amtmand Hoppes Bro fra 1905 og Den Gl. Jernbanebro fra 1862 – er fredede.

Området benyttes fra vandsiden af et betydeligt antal kanoer, kajaker og mindre motorbåde, og fra landsiden af lokale borgere, vandrere på Trækstien samt af gæster ved Langå Camping.

Særligt lystfiskere har opdaget de meget fine fiskemuligheder. Der fanges jævnligt rekordstore havørreder og laks på stedet og afholdes fiskekonkurrencer med deltagere fra hele Danmark.

Grødeskæring ved Langå Marina



Borgere i Langå, der ikke er sejlere eller fiskere, bruger desværre ikke området i særlig stort omfang, og det er et af projektets mål at ændre på dette.

Området er p.t. ikke optimalt tilgængeligt: Stierne er af meget ujævn kvalitet, og der mangler toilet-faciliteter og steder at gå i ly ved dårligt vejr. Der mangler endvidere information om områdets natur- og kulturhistorie samt om stedets rige plante-, dyre- og fugleliv.

I mange år var der kun adgang fra Langå by over jernbanen ét sted – via broen på Væthvej – men i forbindelse med projekt Langå i Udvikling, er det lykket at igangsætte etableringen af en ny forbindelse hen over Langå station for gående og cyklende efter principperne om tilgængelighed for alle. Denne forbindelse ventes færdiggjort juni 2019, og den vil forbedre sammenhængen mellem Skovlystområdet og resten af Langå by betydeligt. Den etablerede betonbro er opført i et partnerskab mellem Randers kommune og Banedanmark. Den sidste del har Randers kommune som projektejer.

Visionen er at åbne Skovlystområdet ved at skabe et å-aktivitetscenter på Langå Borgerforenings arealer. At få området åbnet yderligere op for offentligheden vil gavne såvel Langå-borgerne som de mange, der besøger eller passerer det.

Skovlyst vil blive en del af den samlede Gudenå-oplevelse, som kommunerne langs åen arbejder målrettet på at etablere ved udvikling af Gudenå-Krydsningspunkter og en rekreativ infrastruktur langs Gudenåen – som vil skabe forbindelser fra Langå til Bjerringbro, Kjællinghøj, Ulstrup, Johannesberg, Fladbro og Randers m.v.

Aktivitetsscentret skal være tilgængeligt for alle borgere og ønskes derfor, i videst mulig omfang, etableret ud fra principperne om universelt design: <https://sbi.dk/tilgaengelighed/Pages/universeltdesign.aspx>.

For at nå dette mål ønsker gruppen at gøre følgende – se kort side 7 og budget side 19:

Etape 1:

1. Opføre madpakkehus og formidlingspavillion
2. Opføre offentlige toiletter med adgang for alle.
3. Etablere depot for Langå Bådelaug
4. Udvide de nuværende klubfaciliteter, således at Langå Bådelaug også kan tilbyde aktiviteter for en integreret kano- og kajakklub, for sportsfiskere og for motionister.
5. Etablere isætningssteder for kanoer og kajaker ved Langå Camping og ved Langå Marina.
6. Etablere træstier over meget våde strækninger.
7. Etablere to fiskeplatforme, der åbner Gudenåfiskeriet for alle. Samtidig bliver området mere tiltrækkende for sportsfiskere, bl.a. ved at give mulighed for alle å-tekniske fiskediscipliner (flue, orm og kunstagn). Grusstien, der forbinder de to platforme med Marinaen belægningsforbedres, så den får kørefaste belægninger i grus.
8. Formidle områdets historie, natur og dyreliv i



Partnerskabet arbejder med tilgængelighed på strækningen fra A til B på kortet. Kernen i området er å-aktivitetscenter på Langå Borgerforenings arealer nordvest for Langå Marina.

og ved åen. Gudenåens Potentialer ønsker at kombinere lokalt opsatte infotavler, både ude i området og i madpakkehuset, med digitale informationskilder, f.eks. historiskatlas.dk og oplevgudenaa.dk.

Etape 2:

9. Etablere en ny marina og bådpladser.
10. Etablere en sammenhængende sti gennem aktivitetsområdet med kørefaste belægninger.

Bygninger – etape 1

Madpakkehus som samlingssted og formidlings-pavillon

På arealet ved marinaen placeres et madpakke- og pramdragerformidlingshus, der opføres som overdækning af lette trækonstruktioner og espalier med vegetation, samt tagdækning med f.eks. sedum, vilde urter, mos og græs.

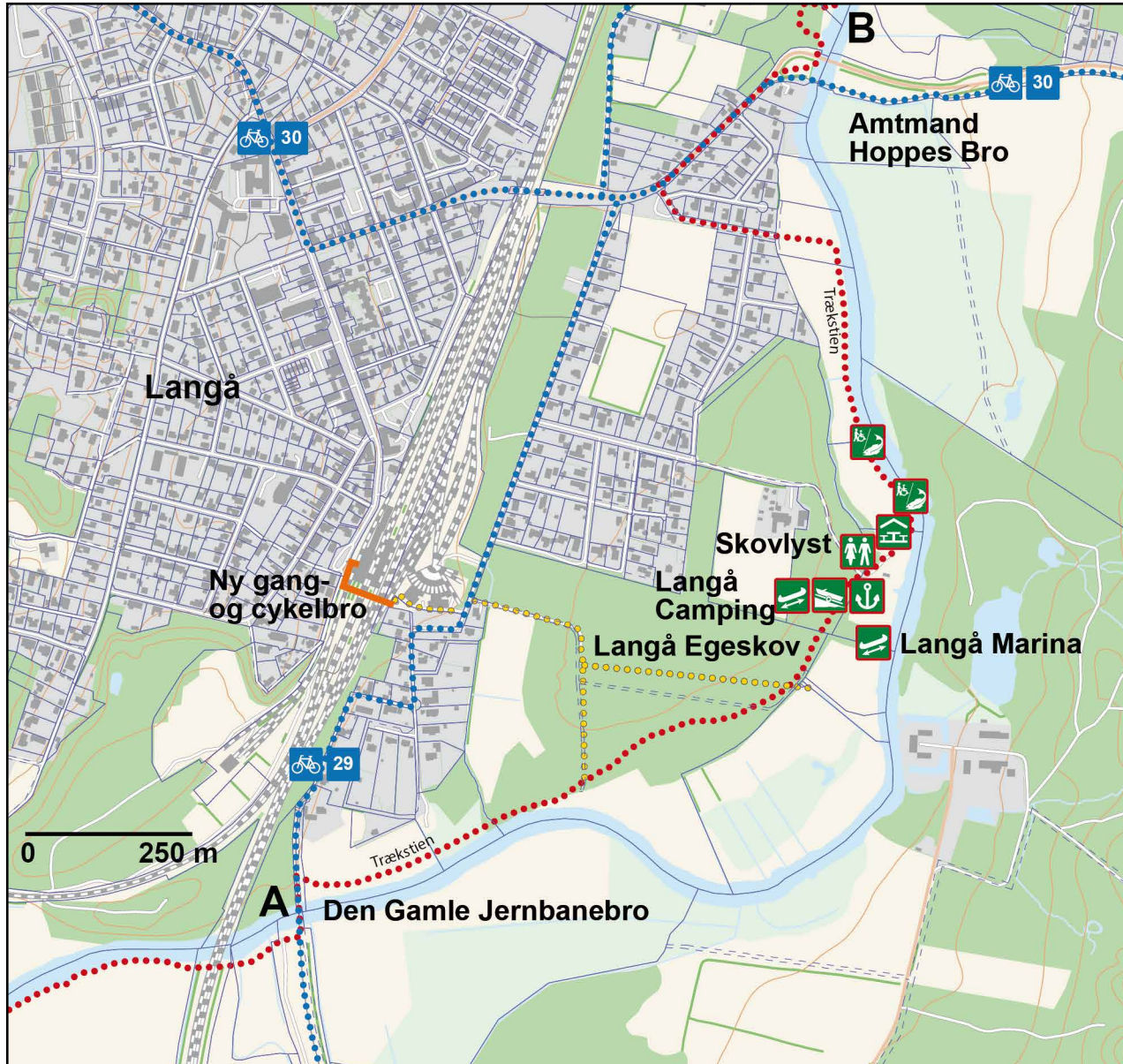
Huset giver flader til formidling af områdets historie og natur på plancher. Huset skal sikre skemalagt formidling uafhængig af vejrliget.

Bygning med handicптоilet

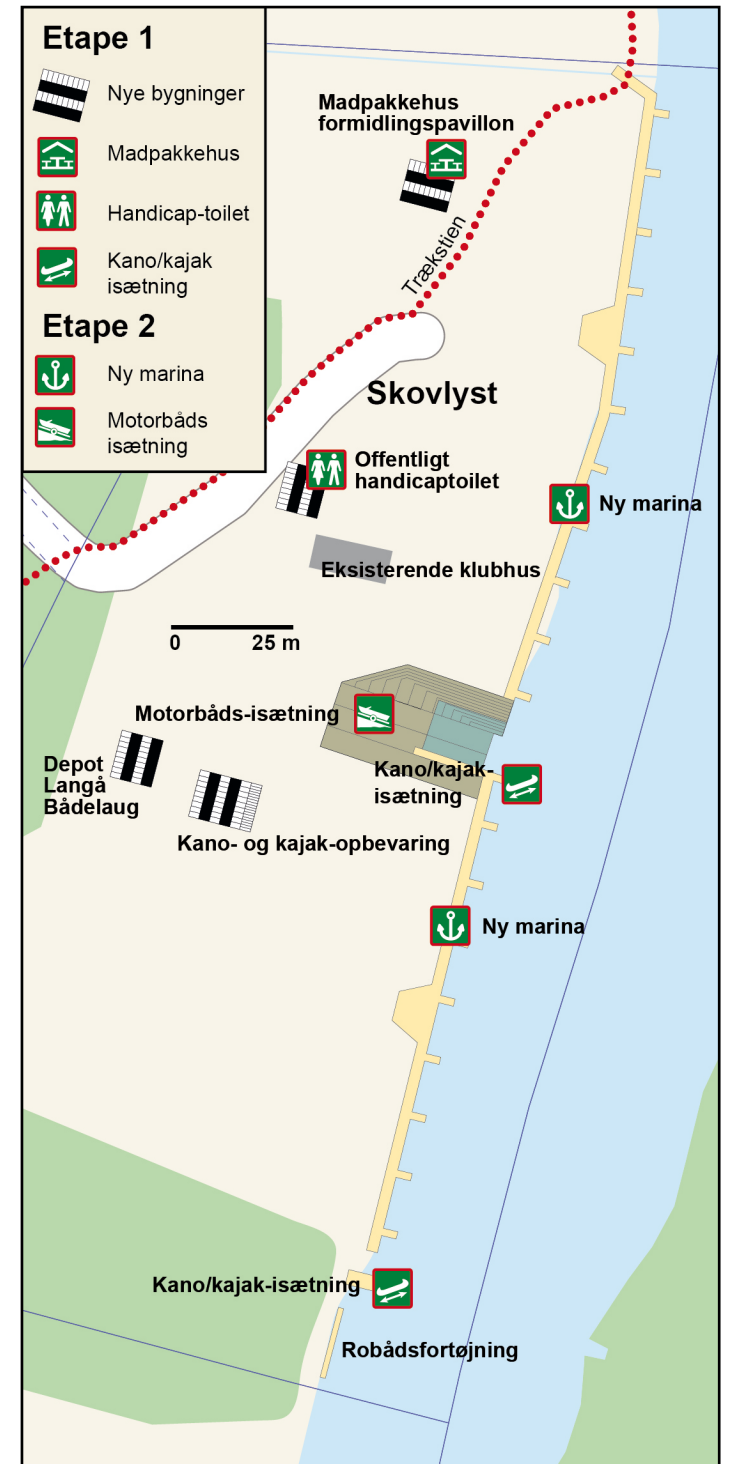
Toiletet skal indrettes, så det opfylder kravene til et handicптоilet, og udformes med mulighed for omklædning.

Bygning til kano- og kajakopbevaring

Bygningen skal rumme mulighed for på betryggende vis at opbevare kanoer og kajaker for klubmedlemmer.



Partnerskabets ønsker knytter sig til strækningen fra A til B på kortet samt til Langå Borgerforenings arealer nordvest for Langå Marina.

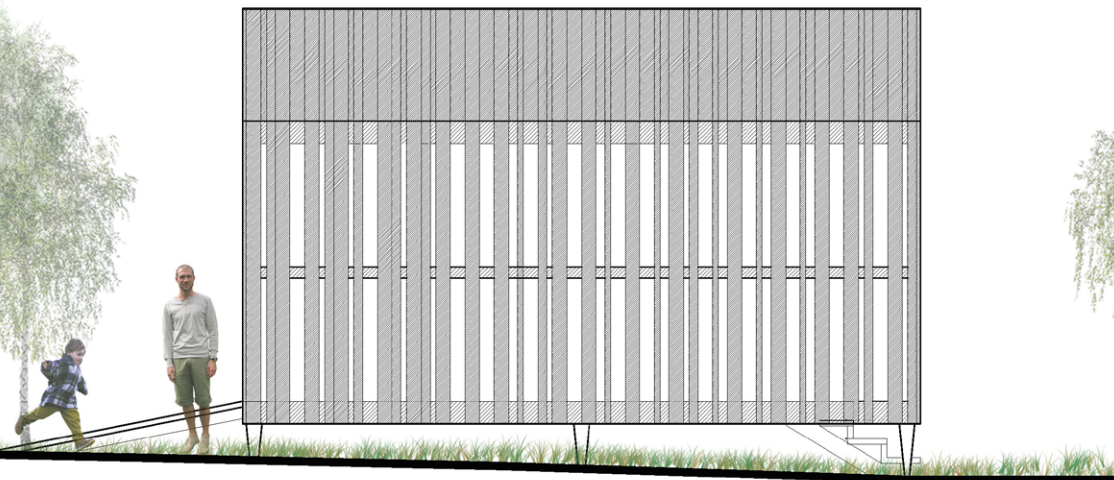




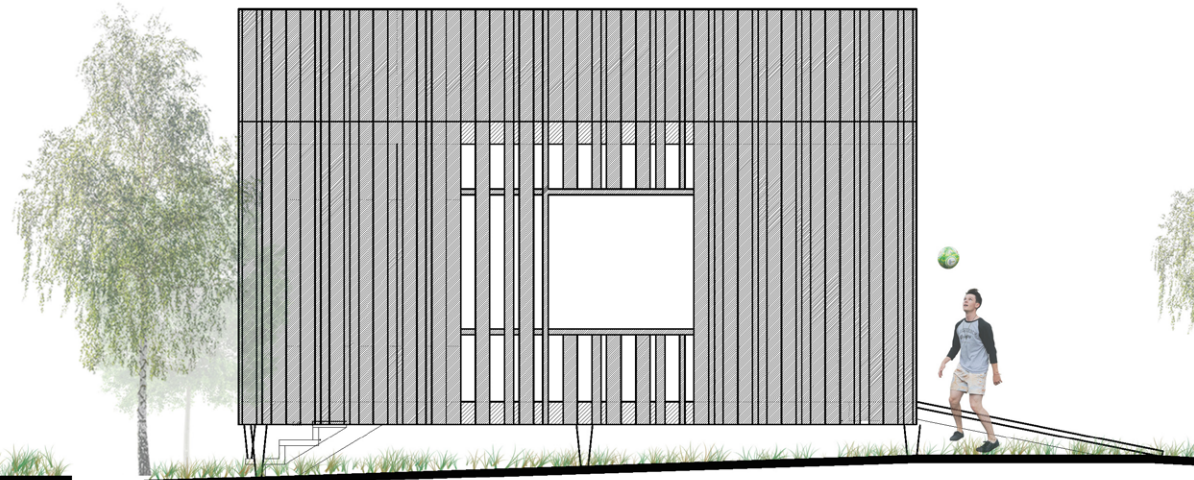
Facade mod skoven



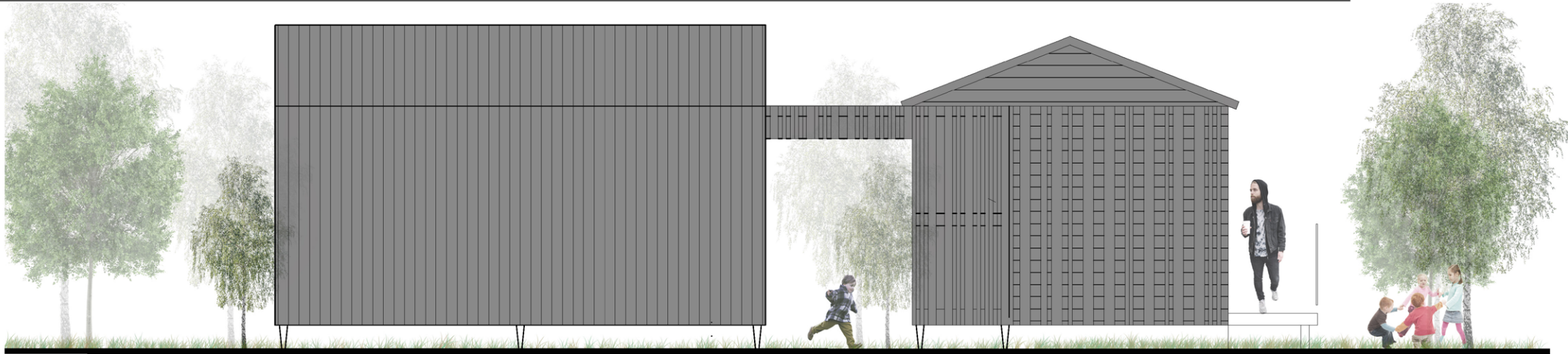
Facade mod Gudenåen



Længdefacade mod parkering



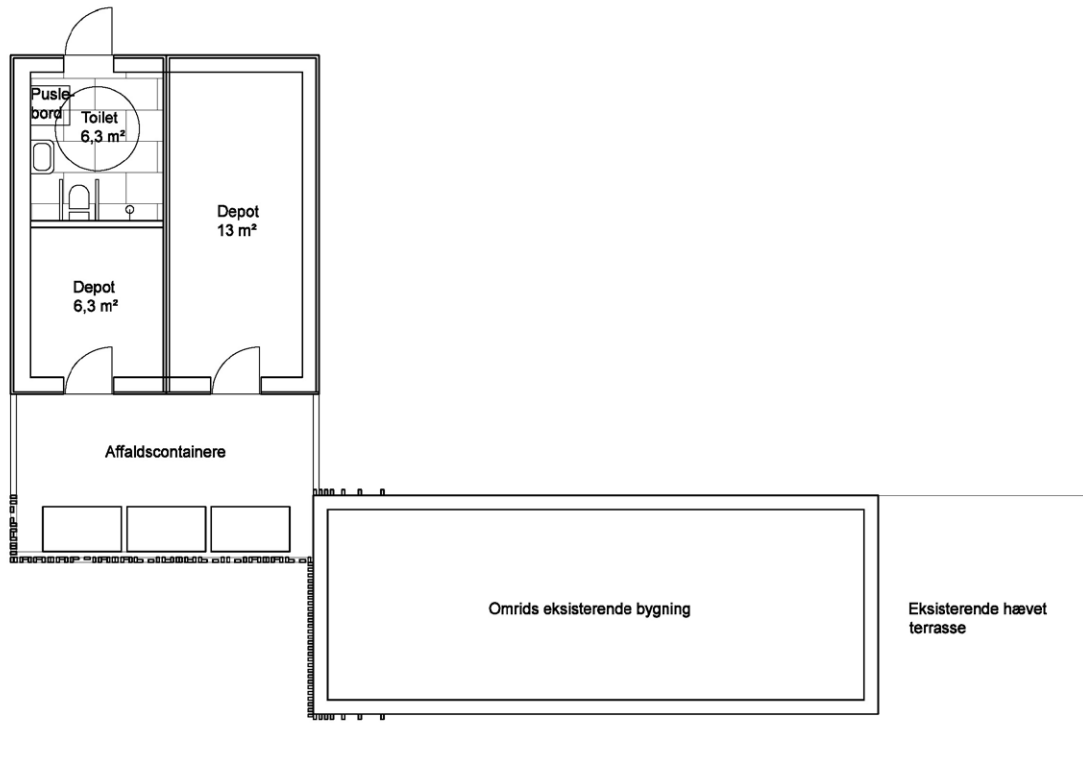
Længdefacade

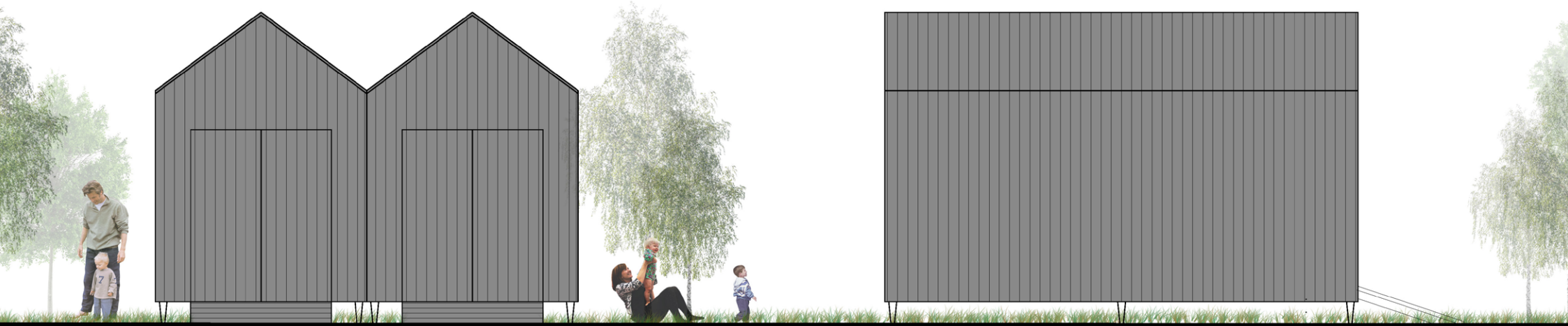


Længdefacade offentligt toilet / depot

Affaldscontainere

Listebeklædning fortsætter på eksisterende bygning





Gudenåens potentiale

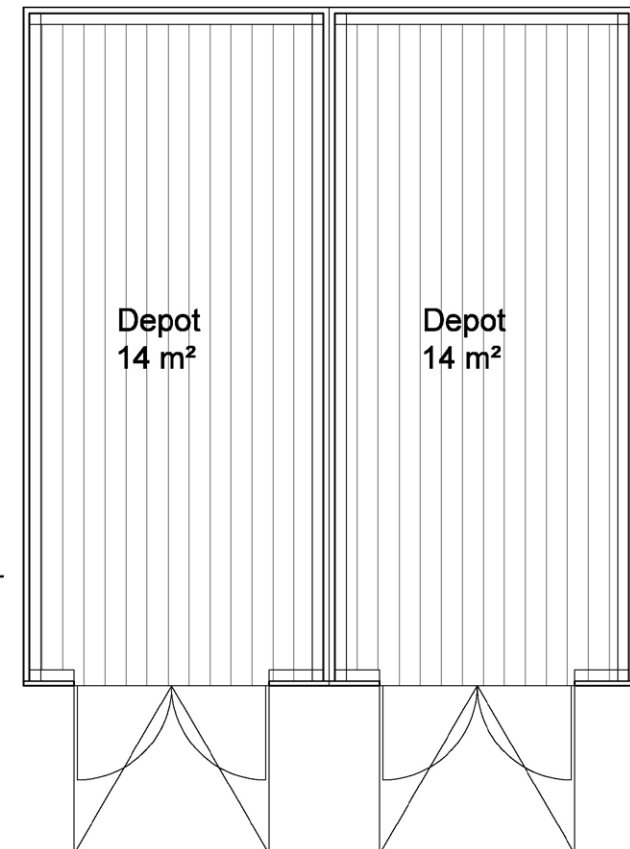
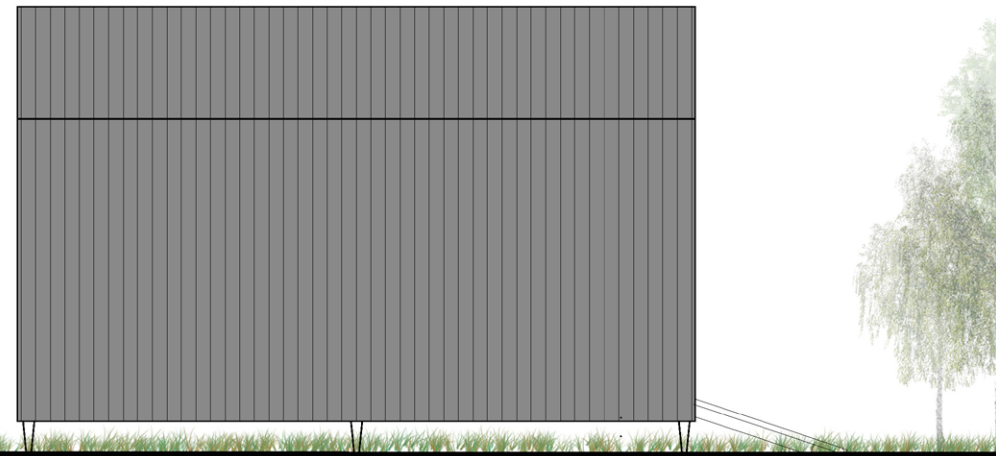
Området ved "Skovlyst" grænser ned til Gudenåen. Stedet fungerer som tilholdssted for Langå Bådelaug og i umiddelbar nærhed ligger Langå Campingplads.

Der er et stort potentiale i området, som ikke er udnyttet. Det er et naturskønt område med skov og vand, som kan udnyttes til et rekreativt og offentligt tilgængeligt sted til glæde for mange mennesker.

Visionen er at skabe et sted, som inviterer alle befolknings- og aldersgruppe til at opleve naturen langs Gudenåen. Det skal være et sted at samles få eller flere mennesker. Stedet skal rumme flere aktiviteter til glæde for offentligheden.

Indhold

Der etableres et offentligt tilgængeligt handicap toilet i tilknytning til Bådelaugets eksisterende bygning. I samme hus indrettes depot til Bådelauget samt depot til et madpakkehus. Madpakkehuset skal i princippet betragtes som en overdækning, hvor man kan at sidde mange eller få og nyde sin medbragte mad. Der skal være læ for vind og vejr.



SIGNATUR
arkitekter

Messingvej 6 | Bogovej 15
8940 Randers SV | 8382 Hinnerup

mail@signaturarkitekter.dk
www.signaturarkitekter.dk



Ved det eksisterende ophalersted etableres sidetrappe og langs Gudenåen etableres fiskepladser som platforme, der bliver tilgængelig for kørestols brugere.

Endvidere etableres yderligere depot til kajakklubbens medlemmer til brug for opbevaring af kajaker.

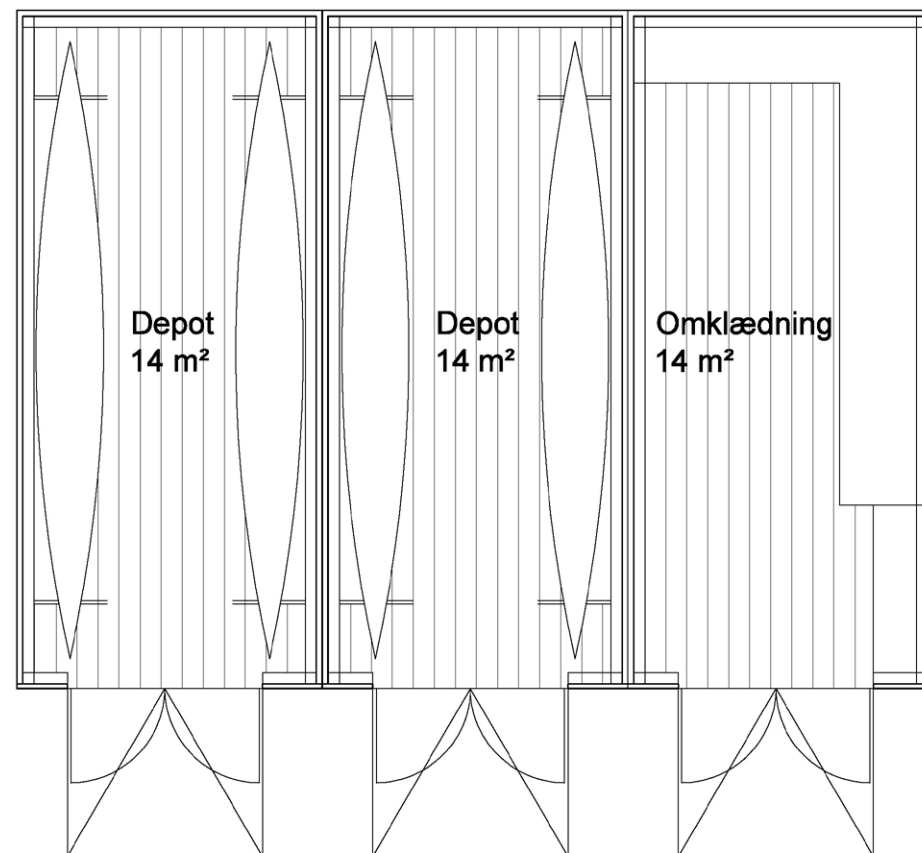
Den Arkitektoniske Idé

Overordnet er den arkitektoniske idé at skabe flere små bygningsskroppe med saddeltag, som kan sættes sammen alt efter hvor meget areal, der er behov for.

For at tilpasse husene det naturskønne område er de "løftet" fra jorden. De er placeret på punktfundamenter, som får husene til at "svæve". Det er en nænsom måde at bygge i det naturskønne område på. Arkitektonisk tilføjer afstanden til jordniveau, huset lethed og elegance.

Facaden består af lodrette lameller for at gøre facadeudtrykket tidsløst og let. Bygningen har reference til gamle "badehuse" fra stranden.

Materialet er sortmalede trælameller på træskelet. Farven sort matcher Bådelaugets bygning.



SIGNATUR arkitekter

Messingvej 6 | Bogøvej 15
8940 Randers SV | 8382 Hinnerup

mail@signaturarkitekter.dk
www.signaturarkitekter.dk

Marina – etape 2

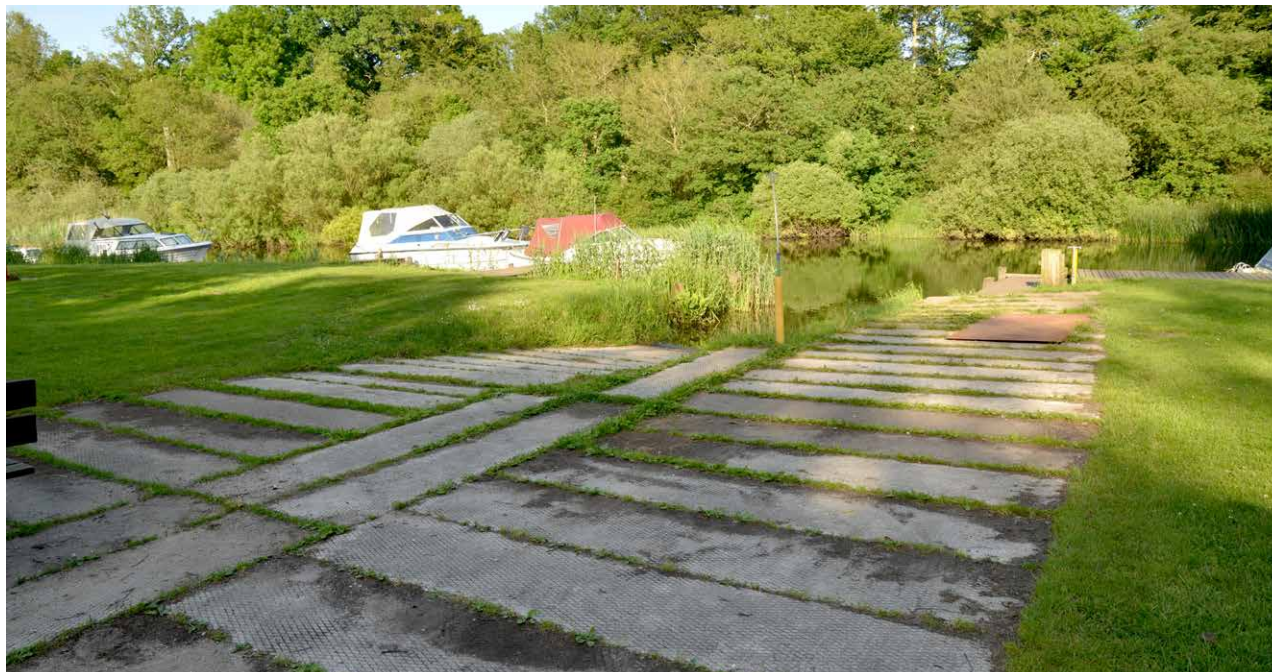
Ny fortøjningsplads og promenade

Bådene ved Langå Marina fortøjres i dag parallelt med å-brinken, og der er plads til 20 både. Det er ønsket, at kanten mod vandet gøres mere offentligt tilgængeligt, og kan fungere som en promenade, der bl.a. indgår i det planlagte stiforløb.

De nye bådpladser etableres ved at fjerne den nuværende spuns af imprægnerede træpæle og sætte en ny spuns lidt længere inde på land.

Den nye spuns stabiliseres ved forankring i brinken landværts, og der etableres en træsti på spunsen

Eksisterende isætningssted for motorbåde



i ca. 1,5 meters bredde. Ved det beskrevne anlæg vil de fortøjrede både ikke rage så langt ud i Gudenåen, som det er tilfældet i dag, og sikre en øget kapacitet og optisk brinknærhed.

Forbedring af eksisterende isætningssted for motorbåde samt siddepladser ved åen

Det eksisterende isætningssted for motorbåde ved Langå Marina opdateres, og der etableres siddepladser i tilknytning hertil.

Trækstien passerer isætningsstedet niveaufrit, så den universelle tilgængelighed sikres.



Fra marinaen syd for isætningsstedet for motorbåde

Marinaen nord for isætningsstedet for motorbåde



Isætningssteder for kanoer og kajaker og landgangssted for robåde – etape 1

Ved det eksisterende isætningssted for motorbåde etableres et nyt isætningssted for kanoer og kajaker i form af en lav flydeplatform med et landgangsled, som er monteret med en rampe til land, så anlægget kan følge svingninger i vandstanden.

Kaj- og isætningssted ved Kano- og Kajakklubben Gudenaaen i Randers. Partnerskabet foreslår et lignende anlæg ved Langå Marina. Flydepontonerne sikrer, at anlægget kan anvendes ved varierende vandstande i Gudenåen.



Isætningsstedet for kanoer og kajaker ved Langå Camping etableres ligeledes med flydeplatform og rampe. Dette isætningssted fungerer i dag primært som landgangssted for udlejningsfartøjer, som skal kunne anvende overnatningsmulighederne på campingpladsen, men det vil også være offentligt tilgængeligt for alle andre brugere på åen.

Ved isætningsstedet ved Langå Camping etableres også et landgangssted med en fortøjningsmulighed for store robåde. Dette er et stort ønske fra roklubberne langs Gudenåen.



Frivillige etablerede kanobukke ved Emborg Bro

Landgangssted etableret af et grønt partnerskab ved Emborg Bro.





Ny kørefast belægning i cykelgrus udlægges i aftalt bredde på en måtte af geotekstil, Kyststien ved Hov

Nyudlagt belægning i cykelgrus, Kyststien ved Hov



Grus- og træstier

Ny grusbelægning – etape 1 og 2

Trækstien udføres så vidt muligt efter princippet om universelt design på strækningen fra P-pladsen ved Egeskoven (for enden af Skovlystvej) til P-pladsen ved Langå Idrætsklubs sportsbaner.

Det vil give adgang for alle – bl.a. kørestolsbrugere og personer med rollatorer og barne- og klapvogne – til marinaen (etape 2) og faciliteterne i tilknytning hertil samt til lystfiskeplatformene (etape 1).

Der udlægges om muligt et lag af cykelgrus i ca. 1,5 meters bredde. Cykelgruset pakker med tiden og skaber en hård overflade, der visuelt falder godt sammen med naturen.

Den endelige stibredde vil med tiden afspejle det aktuelle slid, idet græsser m.v. vil vandre ind på de dele af de befæstede arealer, der ikke udsættes for

Træsti og siddeplatform ved Vejerslev Skov 130 cm bredde – hævet ca. 50 cm over terræn



Konstruktionsprincip af træsti i Vejerslev Skov.

slid. Selvom stien er græsklædt i siderne, vil den kunne bære f.eks. tunge kørestole eller maskiner til brug ved vedligeholdelse m.v.

Hævede træstier – etape 1

På grund af Gudenåens vekslende vandstand vil der være perioder, hvor Trækstien er oversvømmet. Der er visse steder behov for anlæg af træstier, der er hævet lidt over de meget sumpede områder.

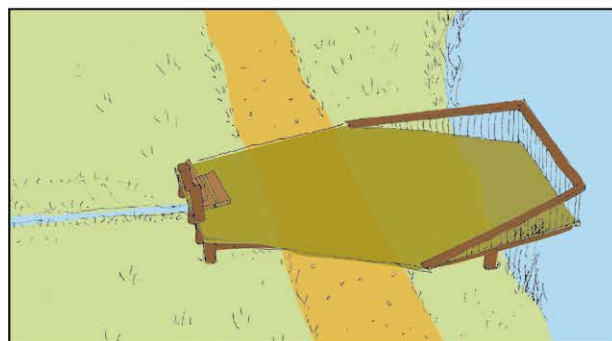
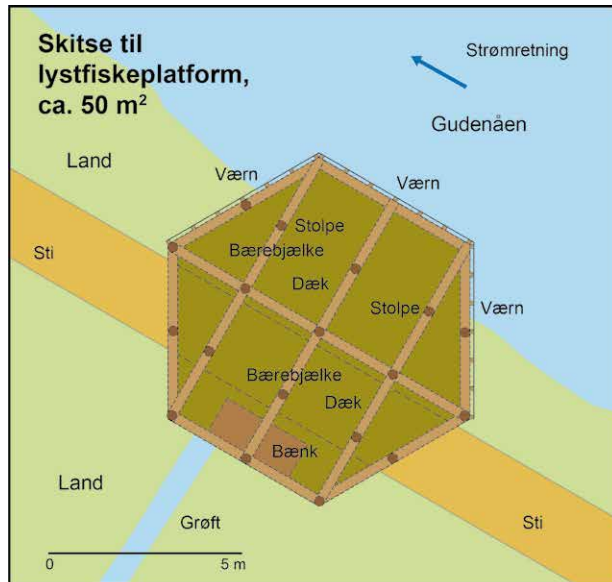
En hævet sti gør det muligt for vandet at passere frit under stien, så de dynamiske hydrauliske forhold ikke påvirkes negativt.

Især i området mellem Den Gamle Jernbanebro og Langå Egeskov er der meget våde strækninger, hvor der er behov for træstier.

Etablering af to fiskeplatforme – etape 1

Fiskeplatformene ønskes udført som et hævet trædækket areal på stolper.

Platform 1, tættest på marinaen, kan indrettes som en 6-kantet træbeklædt platform med værn



Montering af børnetalerstol ved Himmelbjerget – værn om lystfiskeplatform kunne laves tilsvarende.

mod åen. Den er her stor og med værn, der sikrer universel tilgængelighed for alle. Adgang fra stien til platformen foregår via en rampe.

Platformene udføres, så de er forankret på land, men rager ud over brinken, så der er direkte visuel kontakt med det strømmende vand under platformene. Der er således ingen bærende stolper i selve Gudenåen, men stolperne er nedgravet/ nedstøbt på land og er dermed stabile at benytte, også for kørestolsbrugere.

Platformene foreslås placeret over skelgrøfter, hvor der alligevel er små træbroer, som ved samme lejlighed integreres i platformen, så Trækstien føres henover platformenes landfæste.

Der kan evt. placeres en eller flere bænke på hver platform, så der samtidig bliver siddemuligheder langs Trækstien.

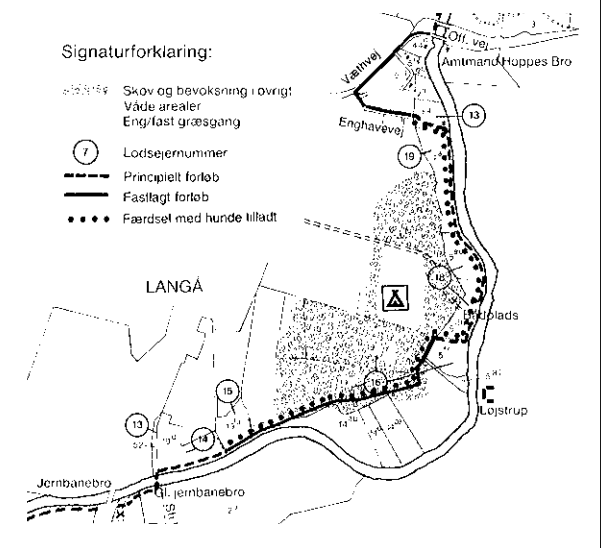
Til venstre: Principskitse for handicapvenlig lystfiskeplatform med værn mod vandsiden, Trækstien passerer platformen, som samtidig kan være bro over grøften.

Fredningen

Trækstien ved Langå er fredet ved Naturklagenævnets kendelse af 18. november 1994 om strækningen mellem Kongensbro og Fladbro. Fredningskendelsen omfatter en række forhold vedr. Trækstien. Fredningskortet neden for viser bl.a., at stiens forløb udenfor byområder kun er fastlagt "principielt", mens det inden for byområdet ligger fast.

Færdsel med hunde er kun tilladt på den med prikker angivne strækning.

Da Trækstien er et fredet færdselsforløb skal fredningsnævnet vurdere, om partnerskabets idéer overholder fredningskendelsen, eller om der kan gives dispensation.



Formidlingsindsats, tavler, digitale historier etc.

De gode historier

I forbindelse med en forbedring af adgangsmulighederne ved Gudenåen, er det også ønsket at etablere formidling, der omhandler Langås og Skovlyst-områdets gode historier. Disse historier skal gøre det muligt for gæsten i landskabet at få et større udbytte af besøget.

Historierne skal også medvirke til at skabe et øget tilhørsforhold for den lokale beboer samt kunne anvendes i undervisningsmæssig sammenhæng.

Formidlingen forventes udført i samarbejde med Langå lokalhistoriske arkiv og Museum Østjylland.

Fortælleure

Aktivitetssområdet vil være et glimrende udgangspunkt for aktiv formidling til fods til jernbanebroerne, hvor sabotagerne fandt sted, og til DSB's gamle remiseanlæg og vandtårnet, som led i historien om, hvordan jernbanen formede Langå-området.

I Langå Egeskov afholdes allerede jævnligt meget velbesøgte svampeture.

Ligeledes vil det være et oplagt udgangspunkt for formidling af pramdragerhistorien med Trækstien, Erik Heides Pramdrager og plancherne i formidlingshuset.

Grejbank

Til brug for udeskole eller undervisning i det fri kan der etableres en grejbank, så skoler ikke behøver slæbe de mest nødvendige ting med, hver gang man skal afsted.

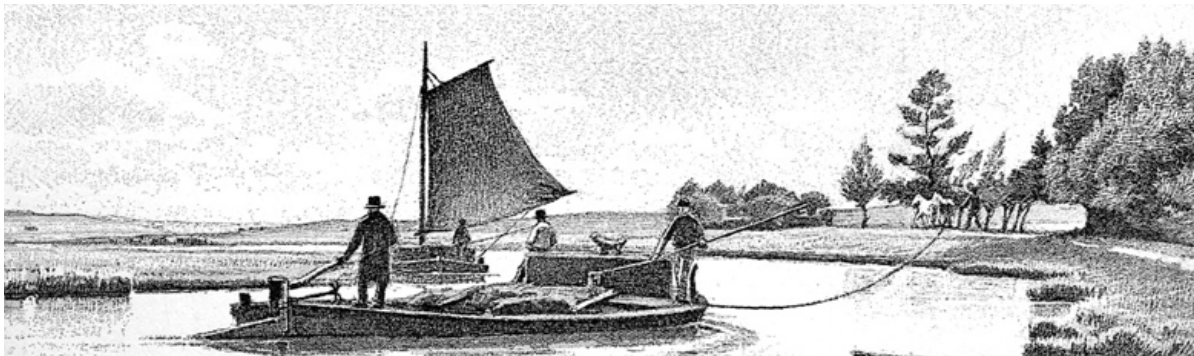


Pramfarten på Gudenåen

Skriftlige kilder omtaler pramme på Gudenåen i 1400-tallet. I 1551 bad kongen lensmanden på Silkeborg Slot sikre, at pramme kunne sejle

mellem Randers og Silkeborg. Det var dog først efter anlæggelsen af Silkeborg Papirfabrik i 1844 og Silkeborg Handelsplads i 1846, at pramfarten fik sin storhedstid med 150-200 pramme i drift.

Pramdrift på Gudenåen – Trækstien ses til højre i illustrationen



Digital formidling

Områdets mange gode historier skal også formidles digitalt og med lyd. Derfor produceres et antal fortalte historier, som efterfølgende gøre tilgængelige on site – bl.a. ved upload på oplevgudena.dk, der er et digitalt kort, som Gudenåkommunerne driver.

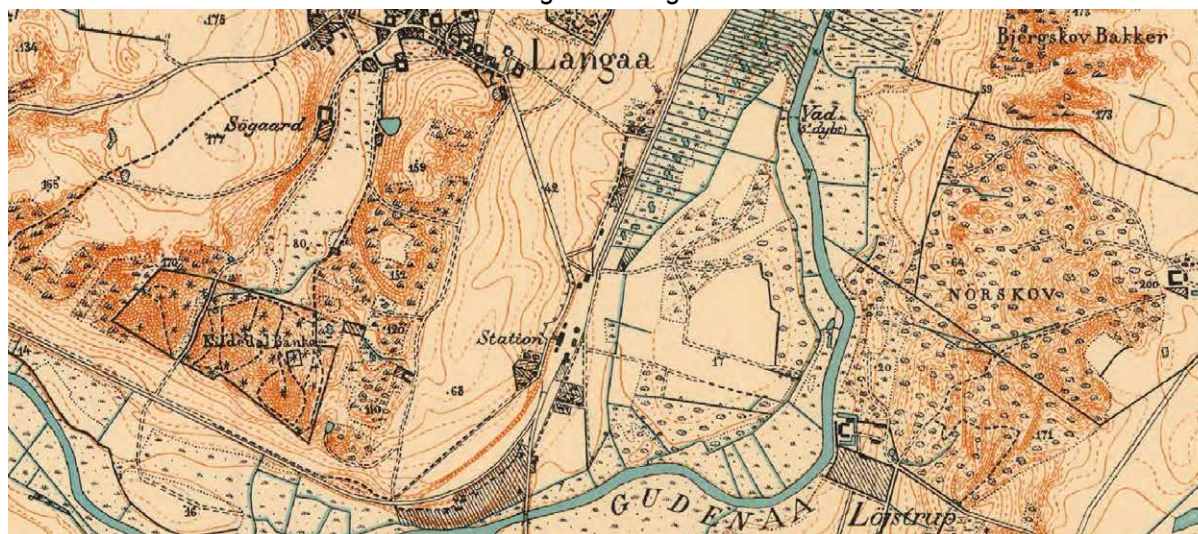
Også Lokalhistorisk Arkiv vil bidrage med stof – fortællinger og billeder – til at få formidlet de mange historier, området rummer. De digitale historier synliggøres i landskabet, så man gøres opmærksom på, at her er en historie, f.eks. via en QR kode.

Udpluk af gode historier om Langå

Til Langå knyttes en lang række gode historier. I det følgende opremses blot nogle enkelte af dem med fokus på Skovlyst:

1862	Banen Århus-Randers samt Langå Station åbner og Den gamle Jernbanebro opføres.	1926	Langå Tennisklub får lov til at anlægge tennisbaner i Skovlyst. Baneanlægget forfalder og sløjfes ca. 1960
1863	Banen Langå-Viborg åbner	1928	Borger- og Håndværkerforeningen afgiver areal til en 50 m skydebane i Skovlyst. Banen nedlægges i 1942
1905	Amtmand Hoppes Bros står færdig – Danmarks ældste vejbro i jernbeton	1936	Der udgraves bassiner til et friluftsbad i Skovlyst. Friluftsbadet nedlægges 1947
1906	Langå Borger- og Håndværkerforening stiftes	1959	Langå Bådelaug lejer en strækning af Gudenåen
1923	Borger- og Håndværkerforeningen køber Skovlystområdet, oprindeligt ca. 30 tønder land	1960	Langå Camping åbner. Indtil 1978 driver Borger- og Håndværkerforeningen campingpladsen ved bortforpagtning.
1924	Skovlystpavillonen indvies	1969	Skovlystpavillonen nedbrænder
		1978	Langå Campingplads sælges
		1986	Amtmand Hoppes Bro fredes
		2007	Granplantagen langs Skovallé sælges til Danmarks Naturfond

Målebordsblad ca. 1889 - få år efter etableringen af Langå Station



Eksempler på A2-kortbord og A3-infotavler fra Trækstien gennem Vejerslev Skov

Redegørelse for den frivillige indsats – opgaver

Der er tradition for i Langå, at borgergrupper går aktivt ind i projekter og etablerer f.eks. faciliteter. I forbindelse med dette projekt, vil det være oplagt at involvere frivillige kræfter i en række delopgaver, samt i tilsyn og drift fremadrettet.

Blandt de anlægsopgaver, der typisk kan udføres ved hjælp af frivillige kan nævnes:

- nedgravning af ruteafmærkninger
- nedgravning af infotavler
- nedgravning af borde/bænke-sæt
- klargøring af arealer og oprydning – herunder rydning af krat og mindre træer m.v.

- udbringning af materialer til proff. anlægsopgaver

Dertil kommer visse anlægsopgaver, hvor frivillige kan være i besiddelse af den nødvendige fagkundskab samt maskiner – f.eks. virksomhedssponsorer, hvor en lokal virksomhed går ind og leverer en delydelse til projekthelheden uden beregning.

Det vurderes, at der i dette projekt vil kunne leveres minimum 300 frivillige arbejdstimer. Langå Borgerforening samt Langå Bådelaug kan stå for at organisere den frivillige indsats.

Billederne viser et eksempel på en indsats ved hjælp fra frivillige ved Knudhule Strand ved Ry. Arbejder, som kræver farligt værktøj udføres normalt af professionelle, så sikkerheds- og forsikringsforhold er varetaget korrekt. Under kyndig ledelse af f.eks. Naturstyrelsens snedkere kan frivillige etablere bord/bænke-sæt, nedgrave skilttestandere etc. og stå for almindelig klargøringsarbejder, renholdelse m.v.



Markedsføring

Markedsføringen af projektets resultater vil ske på lokale hjemmesider for Langå samt via VisitRanders og Oplev Gudenaa.dk. OplevGudenaa.dk henter data fra bl.a. Naturstyrelsens Udnaturen.dk og VisitDenmarks Guide Danmark.

Drift

Driften af partnerskabets frembringelser skal være eentydigt placeret for at det giver mening at udføre arbejdet.

Drift omfatter løbende vedligeholdelse af anlæg, rengøring og tilsyn.

Bygningen med toilet overdrages til Langå Bådelaug, som står for vedligeholdelsen. Randers Kommune foretager tømning af tankanlæg til handicaptoilet.

Stier overdrages til Randers Kommune, der i forvejen vedligeholder Trækstien og som også fremover står for vedligeholdelsen af denne og tilhørende anlæg.

Lystfiskeplatforme overdrages til Langå Sportsfiskerforening, som står for den fremadrettede vedligeholdelse.

Formidlingen overdrages til og vedligeholdes af Randers Kommune, så der til stadighed sker en drift, der er i overensstemmelse med de principper, som kommunerne langs Gudenåen er enige om er gældende standard.

Formidling	stk.	kr/stk.							
Højskilte ved P-pladser	3	4.350	2.000	13.050	15.050		6525	15.050	0
A2-tavler natur- og kulturhistorisk info	4	3.500	2.000	14.000	16.000		7000	16.000	0
Tavleprint, Højskilte	4	1.200		4.800	4.800		2400	4.800	0
Tavleprint, A2	4	700		2.800	2.800		1400	2.800	0
Korttegning, layout og grafisk design				25.000	25.000		27.695	25.000	0
Fremstilling af illustrationer				15.000	15.000			15.000	0
Fremstilling af digitale historier	15	2.500	37.500	6.750	44.250			44.250	0
Indtaling, studietid				20.000	20.000			20.000	0
Oversættelser og indtaling, UK				20.000	20.000			5.000	15.000
Indkøb til grejbank					50.000	50.000		25.000	50.000
Formidling i alt					212.900		70.020	197.900	15.000
Uforudsete omkostninger									
Uforudsete omkostninger, 5 %				105.650	107.106	319.755		115.190	204.565
Uforudsete omkostninger i alt						319.755	0	115.190	204.565
I alt eksklusive moms				2.218.640	2.249.216	6.714.855	453.000	2.418.990	4.295.865